

Een initiatief van het Graafschap College en zorg-en welzijnsorganisaties uit de Achterhoek en Liemers

Graafschap  College

AAN DE SLAG OP HET

WIJKLEERCENTRUM

HOE?

WIE?

Voor wijkdocenten

Met toelichting, voorbeelden en handvatten



Achtergrond

De wijkleercentra zijn een samenwerking van zorg- en welzijnsorganisaties uit de regio en het Graafschap College. In de regio ligt de wens om anders te kijken, anders te denken, anders te doen. Het wijkleercentrum is een initiatief die aansluit bij deze gedachte.



Wat is het?

Een wijkleercentrum bevindt zich in een post-codegebied (wijk of een dorp) en is een plek waar alle lerenden elkaar kunnen treffen om te leren van en met elkaar, van en met de praktijk. De locatie van het wijkleercentrum wordt gekozen in overleg met de partners en kan variëren van een vergaderruimte in een verpleeghuis tot een ruimte in een wijkcentrum. Uitgangspunten zijn de leer-vraag van de lerende en vraagstukken vanuit de praktijk.

Studenten zijn iedere week 4 uur aanwezig op het wijkleercentrum in begeleidde onder-wijstijd uren. Zij worden gecoacht door een wijkdocent en door zorgprofessionals.

Voor wie is het?

Het wijkleercentrum is er voor alle lerenden. Iedere week zijn in ieder geval studenten van de zorg- en welzijnsopleidingen vanuit het Graafschap College met een wijkdocent aanwezig.

-  Studenten
Zorg&Welzijn
-  Werkbegeleiders/
Leerwerkcoaches
-  Wijkdocenten
-  Praktijkopleiders
-  VO/ HBO/ WO
-  Cliënten/
Mantelzorgers/
Vrijwilligers

Waar is het?

4

Locaties



- ▶ WLC Aalten
- ▶ WLC Arnhem
- ▶ WLC Borculo
- ▶ WLC Bronckhorst Noord (Hengelo)
- ▶ WLC Bronckhorst Zuid (Zelhem)
- ▶ WLC Didam
- ▶ WLC Dieren
- ▶ WLC Dinxperlo
- ▶ WLC Doetinchem Centrum
- ▶ WLC Doetinchem Noord/Zuid
- ▶ WLC Doetinchem Schöneveld
- ▶ WLC Duiven
- ▶ WLC Eibergen/Neede
- ▶ WLC Groenlo
- ▶ WLC Haaksbergen
- ▶ WLC Lichtenvoorde
- ▶ WLC Lochem
- ▶ WLC Ruurlo
- ▶ WLC 's-Heerenberg
- ▶ WLC Terborg
- ▶ WLC Uift
- ▶ WLC Varsseveld
- ▶ WLC Wehl/Nieuw-Wehl
- ▶ WLC Winterswijk
- ▶ WLC Zevenaar
- ▶ WLC Zutphen

5

Wanneer is het?

Wanneer leermiddagen op het wijkleercentrum plaatsvinden verschilt per locatie. Dit is afhankelijk van het aantal studenten dat aanwezig is op het wijkleercentrum en de wensen van de partners in het postcodegebied. Voor actuele informatie mail naar wijkleercentra@graafschapcollege.nl.

Waarom is het?

1. Leren van en met elkaar

Alle lerenden uit de wijk leren van en met elkaar, ook interprofessioneel.

Ouderejaars studenten begeleiden jongerejaars, hogere niveaus de lagere niveaus, maar ook andersom. Studenten nemen verantwoordelijkheid voor het eigen leren, wisselen kennis uit en durven open te zijn over ervaringen.

Een wijkdocent is één of meerdere dagdelen aanwezig in het wijkleercentrum. Hij of zij maakt intervisie- en/of themabijeenkomsten mede mogelijk, ondersteunt bij het werken aan praktijkopdrachten en faciliteert het leren van en met elkaar. Er vindt meer afstemming plaats tussen werk- en praktijkbegeleider en wijkdocent. Deze afstemming is niet alleen inhoudelijk maar gaat ook over de wijze van begeleiden. Ook hier gaat het om leren van en met elkaar.

2. Korte lijntjes met de praktijk

Studenten maken kennis met de beroepspraktijk tijdens zowel Extern Practicum voor eerstejaars, als tijdens Beroepspraktijk Vorming (BPV) voor ouderejaars studenten.

Voor de student zijn praktijksituaties en ervaringen het uitgangspunt van leren en ontwikkelen.

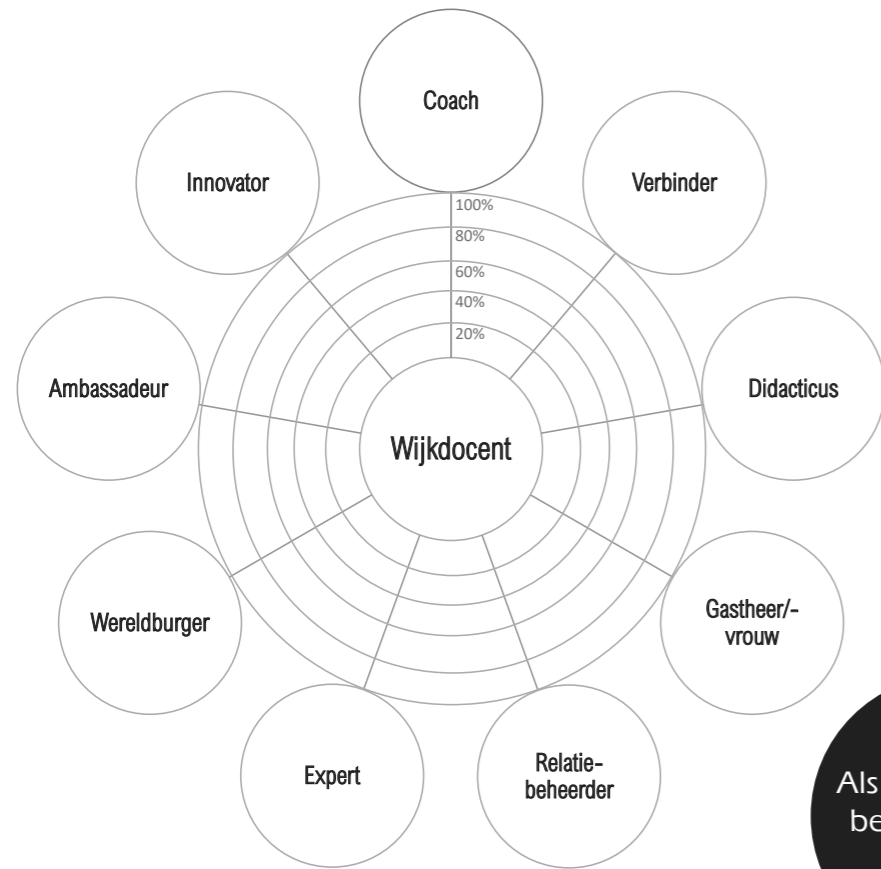
De wijkdocent heeft een ambassadeursrol. Hij of zij verbindt daarmee school, het werkveld en de studenten. Werkbegeleiders lopen gemakkelijk bij de wijkdocent in het wijkleercentrum binnen. Wijkdocenten op hun beurt komen regelmatig bij de instellingen en maken aan den lijve mee wat daar gebeurt. De verwachting is dat onderwijs en praktijk nog veel meer naar elkaar toe zullen groeien. De zorg verandert continu en het onderwijs verandert mee.

3. Vraaggestuurd werken en leren

Leren gebeurt op basis van wat de student tegenkomt en wat de praktijk vraagt. In de werksituatie werkt hij met een cliënt en kijkt wat de cliënt nodig heeft. Daarbij komen vragen als: 'Welke zorg kan ik al bieden en wat moet ik nog leren?'

Voor een wijkdocent vraagt het leren in de praktijk om een andere didactiek. In plaats van klassikaal onderwijs, just-in-case, naar just-in-time en van werken in homogene groepen naar werken in heterogene groepen waarin alle leerjaren en verschillende opleidingen/disciplines deelnemen. De ontwikkeling van de student en de ervaring van de student staan steeds meer centraal in het onderwijs.





Hoe?

Waar sta ik

De waar sta ik (WSI) maakt inzichtelijk waar de wijkdocent staat in het leerproces. Door middel van de WSI wordt snel duidelijk waar de behoefte aan ondersteuning ligt. De WSI wordt ingevuld door de wijkdocent, één of meerdere studenten en een betrokkene uit de praktijk.

Als PDF-bestand
beschikbaar in
Teams

Rollen

De **Coach** motiveert, haalt leervragen op, stimuleert ideeën voor activiteiten bij studenten.

De **Verbinder** verbindt studenten van verschillende opleidingen en leerjaren met elkaar.

De **Facilitator** zorgt voor optimale leeromstandigheden.

De **Didacticus** kan differentiëren en omgaan met studenten van verschillende leerjaren en opleidingen.

De **Gastheer/-vrouw** zorgt dat iedereen zich welkom voelt op het wijkleercentrum.

De **Relatiebeheerder** onderhoudt contacten met het werkveld en de wijk.

De **Expert** heeft expertise op een bepaald gebied en deelt die expertise met andere wijkdocenten.

De **Wereldburger** volgt de actualiteiten en kan hier op inspelen tijdens leermiddagen.

De **Ambassadeur** draagt de boodschap van het wijkleercentrum uit en deelt succeservaringen.

De **Innovator** ziet mogelijkheden en haalt nieuwe ideeën op of bedenkt deze zelf.

Houding

Bereid zijn om te leren en/of ontwikkelen

Oprechte belangstelling voor studenten van alle opleidingen en leerjaren

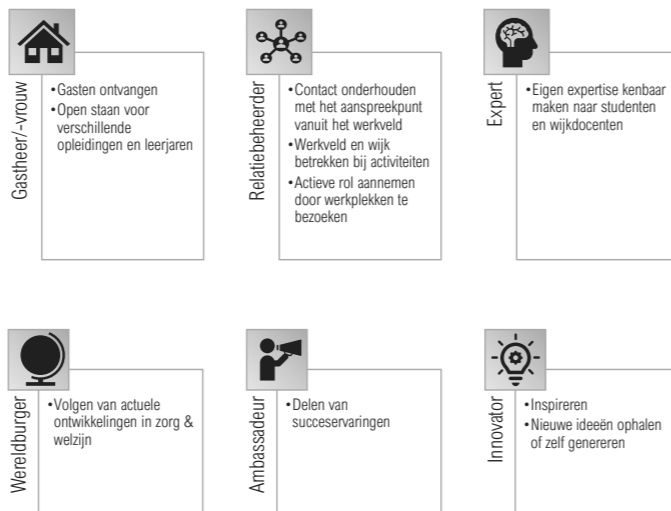
Pro-actieve houding

Flexibiliteit, omgaan met onvoorziene situaties

Nieuwsgierig zijn naar andere opleidingen/vakgebieden

Taken

Welke taken behoren tot de rollen?



Ondersteuning

Professionele training voor wijkdocenten

Spinnenweb voor inzicht in kwaliteiten en ontwikkelpunten



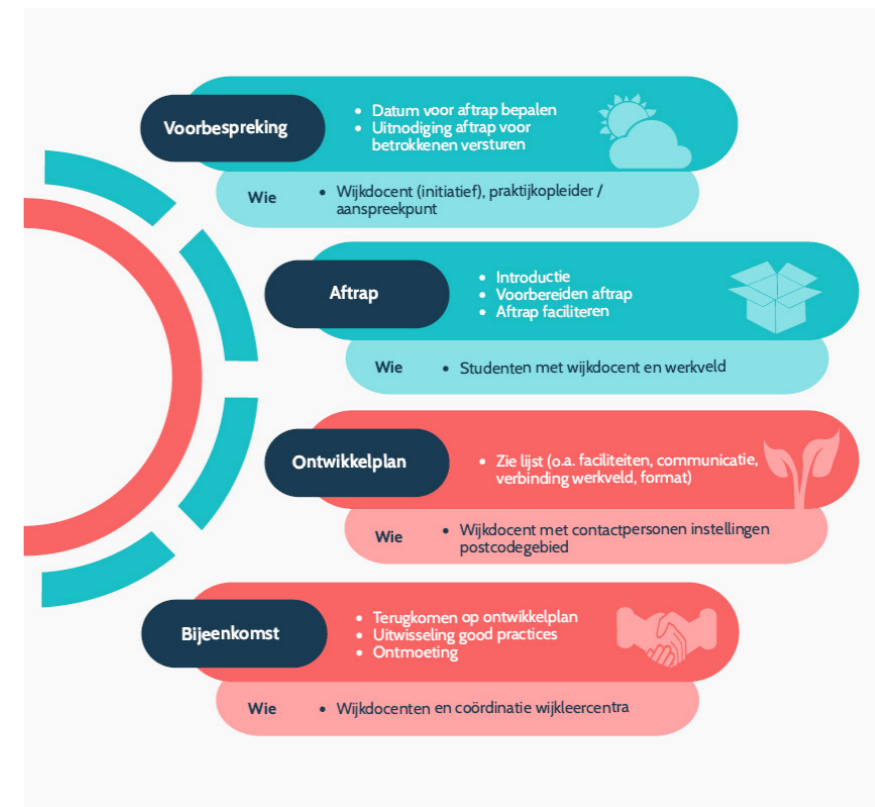
Voorwaarden Locatie



- Voldoende ruimte voor het totaal aantal studenten
- Mogelijkheid om in de ruimte zowel zelfstandig als gezamenlijk te werken
- Goed werkende Wi-Fi
- Gebruik van koffie/thee
- Vast contactpersoon/aanspreekpunt vanuit de faciliterende organisatie
- Organisaties brengen vraagstukken in om te behandelen tijdens leermiddagen
- Medewerkers van de organisaties uit het postcodegebied zijn betrokken bij het wijkleercentrum
- Organisaties uit het postcodegebied faciliteren tijd voor medewerkers om het wijkleercentrum te bezoeken
- Er vinden gezamenlijke (sociale) activiteiten plaats met werkveld en onderwijs
- In september vindt er een startbijeenkomst voor studenten en werkveld plaats
- Tweejaarlijks wordt de ontwikkeling van het wijkleercentrum geëvalueerd

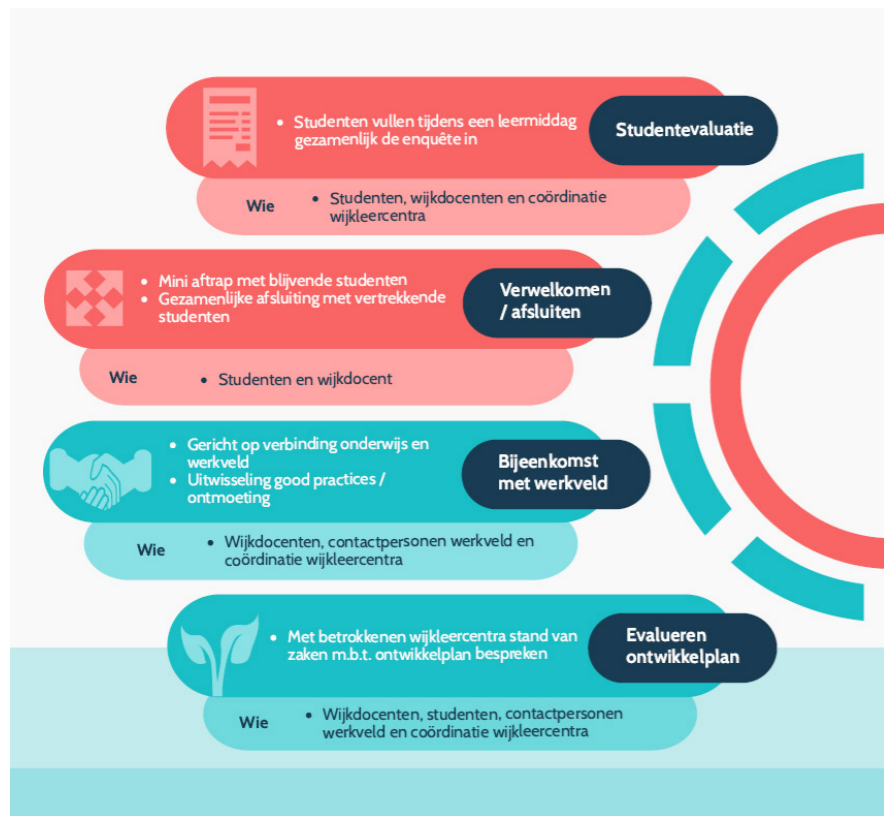


WLC-Cyclus



De WLC-Cyclus geeft de vaste activiteiten in een schooljaar weer. Op de volgende pagina staat een toelichting per activiteit.

Als PDF-bestand beschikbaar in Teams



Hoe?

Welke ideeën zijn er?

Praktijkcoaches samen met de studenten laten deelnemen aan intervisie.

Gastlessen ook toegankelijk maken voor studenten en wijkleercentra in de omgeving.

Een high-tea voor bewoners organiseren.

Vast moment tijdens een leermiddag inplannen waarin studenten de gelegenheid hebben een activiteit met de bewoners te doen (uit-bureau, boekjes lenen, beautymiddag, wandelen, koffiemomentjes)

Programma van de leermiddagen, zover bekend, breder in de organisatie bekend maken.

Studenten nemen een zorgvrager mee naar de leermiddag om koffie te drinken of de zorgvrager komt iets vertellen.

Casus uit de praktijk laten voorleggen tijdens een leermiddag, hierdoor werken aan het profileren van het wijkleercentrum.

Praktijkopleider benoemt actief in teamoverleggen het bestaan en doel van het wijkleercentrum.

Sterke introductiebijeenkomst bij de start van het schooljaar, o.a. werkbegeleiders hierbij uitnodigen.

Werkbegeleiders sluiten aan met leervragen, bijvoorbeeld hoe ondersteun ik bij het opstellen van leervragen of wat zijn manieren van coachen.

18

Contact opnemen met alle betrokken instellingen om te inventariseren wat de inbreng kan zijn.

Wijkleercentrum in het kennismakingsgesprek met de student en in de terugkoppeling van stage terug laten komen.

18

Studenten brengen samen met de werkbegeleider een casus in.

Studenten maken in overleg met de zorginstellingen een lijst van cliënten die behoefte hebben aan een extra aandachtmoment.

Van start!

Het wijkleercentrum opent zijn deuren, welke stappen zet jij als wijkdocent?

Studenten uitnodigen: lijst met studenten is te vinden in Teams

Met de contactpersoon/aanspreekpunt en studenten een introductiebijeenkomst organiseren.

Aandacht voor aangeboden ondersteuning: zie pagina 'ondersteuning'

Contact opnemen met de contactpersoon/aanspreekpunt vanuit de faciliterende organisatie(s): opstellen ontwikkelplan

Afstemmen met studenten/betrokkenen over afspraken tijdens de leermiddag: vaste momenten voor activiteiten, aandragen van onderwerpen, omgangsvormen.

19

Aan de slag op het
WIJKLEERCENTRUM